

Dell™ Inspiron™ 1011 Onderhoudshandleiding

[Voordat u begint](#)

[Batterij](#)

[Toetsenbord](#)

[Vaste schijf](#)

[Polssteun](#)

[Polssteunbeugel](#)

[Communicatiekaarten](#)

[Kaart van voeding/batterijstatuslampje](#)

[Luidsprekers](#)

[Interne kaart met draadloze Bluetooth](#)

[Aan/uit-knopkaart](#)

[USB- en SIM-kaart](#)

[Connector voor netadapter](#)

[Systeemkaart](#)

[Geheugen](#)

[Knopcelbatterij](#)

[Beeldscherm](#)

[Camera](#)

[Het BIOS flashen](#)

Opmerkingen, waarschuwingen en gevaar-kennisgevingen

 **OPMERKING:** Een OPMERKING bevat belangrijke informatie voor een beter gebruik van de computer

 **EEN WAARSCHUWING: EEN WAARSCHUWING duidt potentiële schade aan hardware of potentieel gegevensverlies aan en vertelt u hoe het probleem kan worden vermeden.**

 **GEVAAR-KENNISGEVING:** Een GEVAAR-KENNISGEVING duidt een risico van schade aan eigendommen, lichamelijk letsel of overlijden aan.

De informatie in dit document kan zonder voorafgaande kennisgeving worden gewijzigd.
© 2009 Dell Inc. Alle rechten voorbehouden.

Verveelvoudiging van dit document op welke wijze dan ook zonder de schriftelijke toestemming van Dell Inc. is strikt verboden.

Merken in deze tekst: *Dell*, het *DELL*-logo en *Inspiron* zijn merken van Dell Inc.; *Bluetooth* is een gedeponeerd merk dat eigendom is van Bluetooth SIG, Inc. en door Dell onder licentie wordt gebruikt; *Microsoft* en *Windows* zijn merken of gedeponeerde merken van Microsoft Corporation in de Verenigde Staten en/of andere landen.

Andere merken en handelsnamen die mogelijk in dit document worden gebruikt, dienen ter aanduiding van de rechthebbenden met betrekking tot de merken en namen of ter aanduiding van hun producten. Dell Inc. claimt op geen enkele wijze enig eigendomsrecht ten aanzien van andere merken of handelsnamen dan haar eigen merken en handelsnamen.

Model PP19S

April 2009 Rev. A00

[Terug naar inhoudsopgave](#)

Connector voor netadapter

Dell™ Inspiron™ 1011 Onderhoudshandleiding

- [De connector van de netadapter verwijderen](#)
- [De connector van de netadapter terugplaatsen](#)

⚠ GEVAAR: Volg de veiligheidsinstructies die bij de computer werden geleverd alvorens u werkzaamheden binnen de computer uitvoert. Raadpleeg voor meer informatie over veiligheidsrichtlijnen onze website over wet- en regelgeving op www.dell.com/regulatory_compliance.

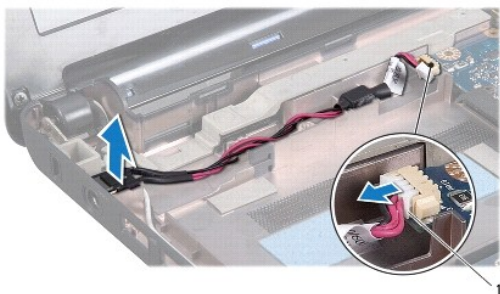
⊗ WAARSCHUWING: U voorkomt elektrostatische ontlading door uzelf te aarden met een aardingspolysband of door regelmatig een ongeverfd metalen oppervlak aan te raken (bijvoorbeeld de computerstandaard).

⊗ WAARSCHUWING: Alleen een bevoegde onderhoudsmonteur mag reparaties aan uw computer uitvoeren. Schade als gevolg van onderhoudswerkzaamheden die niet door Dell zijn goedgekeurd, valt niet onder de garantie.

⊗ WAARSCHUWING: Voorkom schade aan de systeemkaart door de hoofdbatterij te verwijderen (zie [De batterij verwijderen](#)) voordat u in de computer gaat werken.

De connector van de netadapter verwijderen

1. Volg de instructies in [Voordat u begint](#).
2. Verwijder de batterij (zie [De batterij verwijderen](#)).
3. Verwijder het toetsenbord (zie [Het toetsenbord verwijderen](#)).
4. Verwijder de polssteun (zie [De polssteun verwijderen](#)).
5. Verwijder de vaste schijf (zie [De vaste schijf verwijderen](#)).
6. Verwijder de polssteunbeugel (zie [De polssteunbeugel verwijderen](#)).
7. Verwijder de USB- en de SIM-kaart (zie [De USB- en SIM-kaart verwijderen](#)).
8. Koppel de aansluitingskabel van de netadapter los van de systeemkaartconnector.
9. Til de netadapterkabelconnector uit de computerbasis.



1	Netadapterkabelconnector
---	--------------------------

De connector van de netadapter terugplaatsen

1. Plaats de netadapteraansluiting op de systeemkaart.
2. Sluit de netadapterkabel aan op de connector van de systeemkaart.

3. Plaats de USB- en de SIM-kaart terug (zie [De USB- en SIM-kaart terugplaatsen](#)).
4. Plaats de polssteunbeugel terug (zie [De polssteunbeugel terugplaatsen](#)).
5. Plaats de vaste schijf opnieuw (zie [De vaste schijf vervangen](#)).
6. Plaats de polssteun opnieuw (zie [De polssteun opnieuw plaatsen](#)).
7. Plaats het toetsenbord terug (zie [Het toetsenbord opnieuw plaatsen](#)).
8. Plaats de batterij terug (zie [De batterij terugplaatsen](#)).

[Terug naar inhoudsopgave](#)

[Terug naar inhoudsopgave](#)

Kaart van voeding/batterijstatuslampje

Dell™ Inspiron™ 1011 Onderhoudshandleiding

- [De kaart van het voeding/batterijstatuslampje verwijderen](#)
- [De kaart van het voeding/batterijstatuslampje terugplaatsen](#)

⚠ GEVAAR: Volg de veiligheidsinstructies die bij de computer werden geleverd alvorens u werkzaamheden binnen de computer uitvoert. Raadpleeg voor meer informatie over veiligheidsrichtlijnen onze website over wet- en regelgeving op www.dell.com/regulatory_compliance.

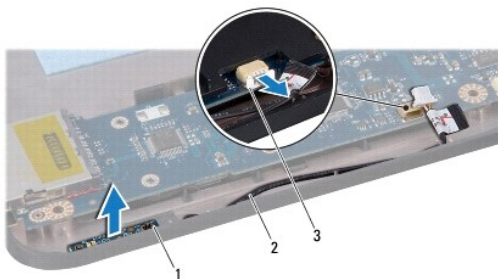
⚠ WAARSCHUWING: U voorkomt elektrostatische ontlading door uzelf te aarden met een aardingspolysband of door regelmatig een ongeverfd metalen oppervlak aan te raken (bijvoorbeeld de computerstandaard).

⚠ WAARSCHUWING: Alleen een bevoegde onderhoudsmonteur mag reparaties aan uw computer uitvoeren. Schade als gevolg van onderhoudswerkzaamheden die niet door Dell zijn goedgekeurd, valt niet onder de garantie.

⚠ WAARSCHUWING: Voorkom schade aan de systeemkaart door de hoofdbatterij te verwijderen (zie [De batterij verwijderen](#)) voordat u in de computer gaat werken.

De kaart van het voeding/batterijstatuslampje verwijderen

1. Volg de instructies in [Voordat u begint](#).
2. Verwijder de batterij (zie [De batterij verwijderen](#)).
3. Verwijder het toetsenbord (zie [Het toetsenbord verwijderen](#)).
4. Verwijder de polssteun (zie [De polssteun verwijderen](#)).
5. Verwijder de vaste schijf (zie [De vaste schijf verwijderen](#)).
6. Verwijder de polssteunbeugel (zie [De polssteunbeugel verwijderen](#)).
7. Verwijder de kabel van de kaart van het voeding/batterijstatuslampje van de systeemkaartaansluiting, als u dat nog niet gedaan hebt toen u de polssteunbeugel verwijderde.
8. Verwijder de kaart van het voeding/batterijstatuslampje uit de computerbasis.



1	kaart van voeding/batterijstatuslampje	2	kabel van kaart van voeding/batterijstatuslampje
3	aansluiting voor kabel van kaart van voeding/batterijstatuslampje		

De kaart van het voeding/batterijstatuslampje terugplaatsen

1. Lijn de gaatjes op de voeding/batterijstatuskaart uit met het uitsteeksel op de computerbasis in houd hem op zijn plek.

2. Sluit de kabel van de kaart van het voeding/batterijstatuslampje weer aan op de systeemkaartconnector.
3. Plaats de polssteunbeugel terug (zie [De polssteunbeugel terugplaatsen](#)).
4. Plaats de vaste schijf opnieuw (zie [De vaste schijf vervangen](#)).
5. Plaats de polssteun opnieuw (zie [De polssteun opnieuw plaatsen](#)).
6. Plaats het toetsenbord terug (zie [Het toetsenbord opnieuw plaatsen](#)).
7. Plaats de batterij terug (zie [De batterij terugplaatsen](#)).

[Terug naar inhoudsopgave](#)

[Terug naar inhoudsopgave](#)

Voordat u begint

Dell™ Inspiron™ 1011 Onderhoudshandleiding

- [Aanbevolen hulpmiddelen](#)
- [De computer uitschakelen](#)
- [Voordat u in de computer handelingen uitvoert](#)

Dit gedeelte bevat instructies over het verwijderen en installeren van componenten in de computer. Tenzij anders vermeld, wordt voor elke procedure uitgegaan van het volgende:

- 1 U hebt de stappen in [De computer uitschakelen](#) en [Voordat u in de computer handelingen uitvoert](#) uitgevoerd.
- 1 U hebt de veiligheidsinformatie geraadpleegd die bij uw computer is geleverd.
- 1 U kunt componenten vervangen of, wanneer u deze los hebt aangeschaft, installeren door de verwijderingsprocedure in omgekeerde volgorde uit te voeren.

Aanbevolen hulpmiddelen

Voor de procedures in dit document hebt u mogelijk de volgende hulpmiddelen nodig:

- 1 Kleine platte schroevendraaier
- 1 Kruiskopschroevendraaier
- 1 Plastic pennetje
- 1 BIOS-upgrade-cd of het programma voor het bijwerken van het BIOS dat beschikbaar is op de Dell Support-website op support.dell.com

De computer uitschakelen



WAARSCHUWING: U voorkomt gegevensverlies door alle geopende bestanden op te slaan en te sluiten. Sluit vervolgens alle geopende programma's voordat u de computer uitschakelt.

1. Sla alle geopende bestanden op en sluit deze en sluit alle geopende programma's af.
2. Het besturingssysteem afsluiten:


Windows® XP:

Klik op **Start** → **Uitschakelen** → **Uitschakelen**.

Ubuntu® Dell-bureaublad:

Klik op  → **Quit** (Afsluiten)  → **Shut down** (Uitschakelen).

Ubuntu Classic Desktop (Klassiek bureaublad):

Klik op  → **Shut down** (Uitschakelen).

3. Controleer of de computer en alle daaraan gekoppelde apparaten zijn uitgeschakeld. Als de computer en aangesloten apparaten niet automatisch zijn uitgeschakeld na het uitschakelen van het besturingssysteem, houdt u de aan/uit-knop ingedrukt totdat de computer is uitgeschakeld.

Voordat u in de computer handelingen uitvoert

Volg onderstaande veiligheidsrichtlijnen om uw eigen veiligheid te garanderen en de computer en werkomgeving te beschermen tegen mogelijke schade.



GEVAAR: Volg de veiligheidsinstructies die bij de computer werden geleverd alvorens u werkzaamheden binnen de computer uitvoert. Raadpleeg voor meer informatie over veiligheidsrichtlijnen onze website over wet- en regelgeving op www.dell.com/regulatory_compliance.



WAARSCHUWING: Ga voorzichtig met componenten en kaarten om. Raak de componenten en de contacten op kaarten niet aan. Pak kaarten bij de uiteinden vast of bij de metalen bevestigingsbeugel. Houd een component, zoals een processor, vast aan de uiteinden, niet aan de pinnen.



WAARSCHUWING: Alleen een bevoegde onderhoudsmonteur mag reparaties aan uw computer uitvoeren. Schade als gevolg van onderhoudswerkzaamheden die niet door Dell zijn goedgekeurd, valt niet onder de garantie.



WAARSCHUWING: Verwijder kabels door aan de stekker of aan de ontkoppellus te trekken en niet aan de kabel zelf. Sommige kabels zijn voorzien van een connector met borglippen. Als u dit type kabel loskoppelt, moet u de borglippen ingedrukt houden voordat u de kabel verwijdert. Als u stekkers van elkaar los trekt, moet u ze recht tegenover elkaar houden om te voorkomen dat de stekkerpennen worden verbogen. **Controleer, vóór u een kabel aansluit, ook of beide connectoren op de juiste wijze zijn geplaatst en uitgelijnd.**



WAARSCHUWING: Om schade aan de computer te voorkomen, volgt u de volgende instructies voordat u werkzaamheden in de computer uitvoert.

1. Zorg ervoor dat het werkoppervlak vlak en schoon is om te voorkomen dat de computerkap bekrast raakt.
2. Schakel de computer uit. Zie [De computer uitschakelen](#).



WAARSCHUWING: Wanneer u een netwerkkabel wilt verwijderen, moet u eerst de stekker van de netwerkkabel uit de computer verwijderen. Vervolgens verwijdert u de stekker van de netwerkkabel uit de netwerkaansluiting.

3. Verwijder alle stekkers van telefoon- en netwerkkabels uit de computer.
4. Druk op alle kaarten in de geheugenkaartlezer om ze uit te werpen.
5. Verwijder de stekker van de computer en alle daarop aangesloten apparaten uit het stopcontact.
6. Verwijder de batterij (zie [De batterij verwijderen](#)).
7. Zet de computer ondersteboven, open het beeldscherm en druk op de aan/uit-knop om de systeemkaart te aarden.

[Terug naar inhoudsopgave](#)


[Terug naar inhoudsopgave](#)

Het BIOS flashen

Dell™ Inspiron™ 1011 Onderhoudshandleiding


- [Het BIOS flashen vanaf een cd](#)
- [Het BIOS vanaf de vaste schijf flashen](#)
- [Het BIOS flashen in Ubuntu](#)

Als er een cd met een BIOS-updateprogramma bij een nieuwe systeemkaart is geleverd, flasht u het BIOS vanaf die cd. Als u geen cd met een flash BIOS-updateprogramma hebt, flasht u het BIOS vanaf de vaste schijf.

 **OPMERKING:** Uw computer beschikt niet over een interne optische schijf. Gebruik een extern optisch station of een ander extern opslagapparaat voor de procedures met schijven.

Het BIOS flashen vanaf een cd

1. Controleer of de netadapter is aangesloten en of de hoofdbatterij goed is geïnstalleerd.

 **OPMERKING:** Als u een cd met een BIOS-updateprogramma gebruikt om het BIOS te flashen, dient u de computer zo in te stellen dat deze vanaf cd opstart voordat u de cd in het station plaatst.


2. Plaats de cd met het BIOS-updateprogramma en start de computer opnieuw op. Volg de instructies op het scherm. De computer gaat verder met opstarten en werkt de nieuwe BIOS bij. Wanneer de flash-update is voltooid, wordt de computer automatisch opnieuw opgestart.
 3. Druk tijdens POST op F2 om het System Setup-programma te openen.
 4. Druk op <F9> om de standaardinstellingen van de computer te herstellen.
 5. Druk op <Esc>, selecteer **Save changes and reboot** (Wijzigingen opslaan en opnieuw opstarten) en druk op <Enter> om de configuratiewijzigingen op te slaan.
 6. Haal de cd met het BIOS-updateprogramma uit het station en start de computer opnieuw op.
-

Het BIOS vanaf de vaste schijf flashen

1. Controleer of de netadapter is aangesloten, de hoofdbatterij goed is geïnstalleerd en er een netwerkkabel is aangesloten.
 2. Zet de computer aan.
 3. Zoek naar het bestand met de BIOS-update voor uw computer op support.dell.com.
 4. Klik op **Download Now** (Nu downloaden) om het bestand te downloaden.
 5. Als het venster **Export Compliance Disclaimer** (Afwijzing van aansprakelijkheid bij export) verschijnt, klikt u op **Yes, I Accept this Agreement**. (Ja, ik accepteer deze overeenkomst). Het venster **File Download** (Bestand downloaden) wordt weergegeven.
 6. Klik op **Save this program to disk** (Dit programma op schijf opslaan) en klik vervolgens op **OK**. Het venster **Save In** (Opslaan in) wordt weergegeven.
 7. Klik op de pijl omlaag om het menu **Save In** (Opslaan in) weer te geven. Selecteer **Desktop** (Bureaublad) en klik vervolgens op **Save** (Opslaan). Het bestand wordt naar het bureaublad gedownload.
 8. Klik op **Close** (Sluiten) als het venster **Download Complete** (Download voltooid) wordt weergegeven. Het bestandspictogram wordt op het bureaublad geplaatst en heeft dezelfde naam als het BIOS-updatebestand dat u hebt gedownload.
 9. Dubbelklik op het bestandspictogram op het bureaublad en volg de instructies op het scherm.
-

Het BIOS flashen in Ubuntu

1. Controleer of de netadapter is aangesloten, de hoofdbatterij goed is geïnstalleerd en er een netwerkkabel is aangesloten.

2. Zet de computer aan.
 3. Selecteer  → **Places** (Locaties) → **Documents** (Documenten).
 4. Maak een nieuwe map en noem die **BIOS**.
 5. Zoek naar het bestand met de BIOS-update voor uw computer op **support.dell.com**.
 6. Klik op **Download Now** (Nu downloaden) om het bestand te downloaden.
 7. Als het venster **Export Compliance Disclaimer** (Afwijzing van aansprakelijkheid bij export) verschijnt, klikt u op **Yes, I Accept this Agreement**. (Ja, ik accepteer deze overeenkomst).
Het venster **File Download** (Bestand downloaden) wordt weergegeven.
 8. Klik op **Save this program to disk** (Dit programma op schijf opslaan) en klik vervolgens op **OK**.
Het venster **Save In** (Opslaan in) wordt weergegeven.
 9. Klik op de pijl naar beneden om het menu **Opslaan in** weer te geven. Selecteer **Documents** → **BIOS** (documenten/BIOS) en klik vervolgens op **Opslaan**.
 10. Klik op **Close** (Sluiten) als het venster **Download Complete** (Download voltooid) wordt weergegeven.
Het bestandspictogram wordt in de BIOS-map weergegeven en zal dezelfde naam hebben als het BIOS-updatebestand dat u hebt gedownload.
 11. Open de opdrachtregeltoepassing van de terminal en ga als volgt verder:
 - a. Typ `sudo -s`
 - b. Typ uw wachtwoord
 - c. Typ `cd Documents`
 - d. Typ `cd BIOS`
 - e. Typ `./1011a00`

De string `flash start...` wordt weergegeven.

De computer wordt automatisch opnieuw gestart als het flashen van het BIOS is voltooid.
-

[Terug naar inhoudsopgave](#)

[Terug naar inhoudsopgave](#)

Interne kaart met draadloze Bluetooth®-technologie

Dell™ Inspiron™ 1011 Onderhoudshandleiding

- [De Bluetooth-kaart verwijderen](#)
- [De Bluetooth-kaart terugplaatsen](#)

⚠ GEVAAR: Volg de veiligheidsinstructies die bij de computer werden geleverd alvorens u werkzaamheden binnen de computer uitvoert. Raadpleeg voor meer informatie over veiligheidsrichtlijnen onze website over wet- en regelgeving op www.dell.com/regulatory_compliance.

⚠ WAARSCHUWING: U voorkomt elektrostatische ontlading door uzelf te aarden met een aardingspolsband of door regelmatig een ongeverfd metalen oppervlak aan te raken (bijvoorbeeld de computerstandaard).

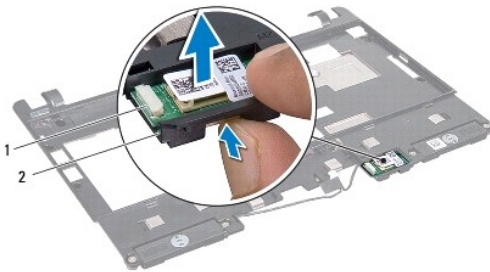
⚠ WAARSCHUWING: Alleen een bevoegde onderhoudsmonteur mag reparaties aan uw computer uitvoeren. Schade als gevolg van onderhoudswerkzaamheden die niet door Dell zijn goedgekeurd, valt niet onder de garantie.

⚠ WAARSCHUWING: Voorkom schade aan de systeemkaart door de hoofdbatterij te verwijderen (zie [De batterij verwijderen](#)) voordat u in de computer gaat werken.

Als u een kaart met de draadloze Bluetooth-technologie samen met uw computer hebt besteld, is deze al geïnstalleerd.

De Bluetooth-kaart verwijderen

1. Volg de instructies in [Voordat u begint](#).
2. Verwijder de batterij (zie [De batterij verwijderen](#)).
3. Verwijder het toetsenbord (zie [Het toetsenbord verwijderen](#)).
4. Verwijder de polssteun (zie [De polssteun verwijderen](#)).
5. Verwijder de vaste schijf (zie [De vaste schijf verwijderen](#)).
6. Verwijder de polssteunbeugel (zie [De polssteunbeugel verwijderen](#)).
7. Duw de kaart uit het Bluetooth-kaartcompartiment in de polssteunbeugel.



1	Bluetooth-kaart	2	Compartiment voor Bluetooth-kabel
---	-----------------	---	-----------------------------------

De Bluetooth-kaart terugplaatsen

1. Plaats de kaart in het Bluetooth-kaartcompartiment en klik deze vast.
2. Plaats de polssteunbeugel terug (zie [De polssteunbeugel terugplaatsen](#)).
3. Plaats de vaste schijf opnieuw (zie [De vaste schijf vervangen](#)).
4. Plaats de polssteun opnieuw (zie [De polssteun opnieuw plaatsen](#)).

5. Plaats het toetsenbord terug (zie [Het toetsenbord opnieuw plaatsen](#)).
6. Plaats de batterij terug (zie [De batterij terugplaatsen](#)).

[Terug naar inhoudsopgave](#)

[Terug naar inhoudsopgave](#)

Camera

Dell™ Inspiron™ 1011 Onderhoudshandleiding

- [De camera verwijderen](#)
- [De camera vervangen](#)

⚠ GEVAAR: Volg de veiligheidsinstructies die bij de computer werden geleverd alvorens u werkzaamheden binnen de computer uitvoert. Raadpleeg voor meer informatie over veiligheidsrichtlijnen onze website over wet- en regelgeving op www.dell.com/regulatory_compliance.

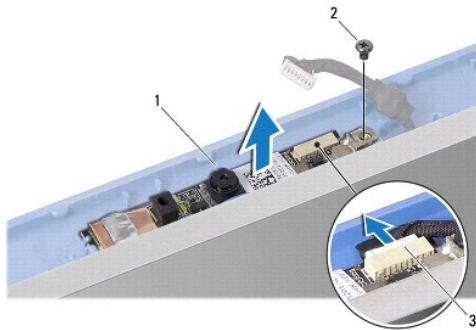
⚠ WAARSCHUWING: Voorkom elektrostatisch ontlading door uzelf te aarden met een aardingspolsbandje of door regelmatig een niet-geverfd metalen oppervlak aan te raken (zoals een connector aan de achterkant van de computer).

⚠ WAARSCHUWING: Alleen een bevoegde onderhoudsmonteur mag reparaties aan uw computer uitvoeren. Schade als gevolg van onderhoudswerkzaamheden die niet door Dell zijn goedgekeurd, valt niet onder de garantie.

⚠ WAARSCHUWING: Voorkom schade aan de systeemkaart door de hoofdbatterij te verwijderen (zie [De batterij verwijderen](#)) voordat u in de computer gaat werken.

De camera verwijderen

1. Volg de instructies in [Voordat u begint](#).
2. Verwijder het montagekader van het beeldscherm (zie [Het montagekader van het beeldscherm verwijderen](#)).



1	camera	2	schroef
3	camerakabelconnector		

3. Verwijder de schroef waarmee de camera is bevestigd aan de beeldschermkap.
4. Koppel de camerakabel los van de connector.
5. Verwijder de camera-kaart.

De camera vervangen

1. Sluit de camerakabel aan op de connector.
2. Lijn het schroefgatje op de camera-kaart uit met het schroefgatje op de beeldschermkap.
3. Plaats de schroef terug waarmee de camera is bevestigd aan de beeldschermkap.
4. Plaats het montagekader van het beeldscherm opnieuw (zie [Het montagekader opnieuw installeren](#)).

[Terug naar inhoudsopgave](#)

[Terug naar inhoudsopgave](#)

Knoopcelbatterij

Dell™ Inspiron™ Mini 10v Onderhoudshandleiding

- [De knoopcelbatterij verwijderen](#)
- [De knoopbatterij terugplaatsen](#)

⚠ GEVAAR: Volg de veiligheidsinstructies die bij de computer werden geleverd alvorens u werkzaamheden binnen de computer uitvoert. Raadpleeg voor meer informatie over veiligheidsrichtlijnen onze website over wet- en regelgeving op www.dell.com/regulatory_compliance.

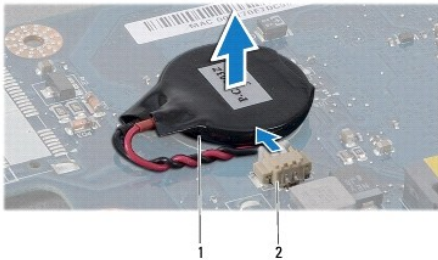
⚠ WAARSCHUWING: U voorkomt elektrostatische ontlading door uzelf te aarden met een aardingspolysband of door regelmatig een ongeverfd metalen oppervlak aan te raken (bijvoorbeeld de computerstandaard).

⚠ WAARSCHUWING: Alleen een bevoegde onderhoudsmonteur mag reparaties aan uw computer uitvoeren. Schade als gevolg van onderhoudswerkzaamheden die niet door Dell zijn goedgekeurd, valt niet onder de garantie.

⚠ WAARSCHUWING: Voorkom schade aan de systeemkaart door de hoofdbatterij te verwijderen (zie [De batterij verwijderen](#)) voordat u in de computer gaat werken.

De knoopcelbatterij verwijderen

1. Volg de instructies in [Voordat u begint](#).
2. Volg de aanwijzingen van [stap 2](#) tot [stap 10](#) in [De systeemkaart verwijderen](#).



1	knoopbatterij	2	kabelstekker knoopcelbatterij
---	---------------	---	-------------------------------

3. Koppel de kabel van de knoopcelbatterij los van de systeemkaartconnector.
4. Haal de knoopcelbatterij uit de computer.

De knoopbatterij terugplaatsen

1. Plaats de knoopcelbatterij terug.
2. Sluit de kabel van de knoopcelbatterij los aan op de systeemkaart.
3. Volg de aanwijzingen van [stap 3](#) tot [stap 11](#) in [De systeemkaart terugplaatsen](#).

[Terug naar inhoudsopgave](#)

[Terug naar inhoudsopgave](#)

Vaste schijf

Dell™ Inspiron™ 1011 Onderhoudshandleiding

- [De vaste schijf verwijderen](#)
- [De vaste schijf vervangen](#)

⚠ GEVAAR: Volg de veiligheidsinstructies die bij de computer werden geleverd alvorens u werkzaamheden binnen de computer uitvoert. Raadpleeg voor meer informatie over veiligheidsrichtlijnen onze website over wet- en regelgeving op www.dell.com/regulatory_compliance.

⚠ GEVAAR: Als u de vaste schijf uit de computer verwijdert terwijl deze heet is, mag u de metalen behuizing van de vaste schijf *niet aanraken*.

⚠ WAARSCHUWING: Voorkom het verlies van gegevens door de computer uit te schakelen (zie [De computer uitschakelen](#)) voordat u de vaste schijf verwijdert. Verwijder de vaste schijf niet terwijl de computer aan staat of zich in de slaapstand bevindt.

⚠ WAARSCHUWING: Vaste schijven zijn ontzettend kwetsbaar. Wees voorzichtig met de vaste schijf.

⚠ WAARSCHUWING: Alleen een bevoegde onderhoudsmonteur mag reparaties aan uw computer uitvoeren. Schade als gevolg van onderhoudswerkzaamheden die niet door Dell zijn goedgekeurd, valt niet onder de garantie.

⚠ WAARSCHUWING: Voorkom schade aan de systeemkaart door de hoofdbatterij te verwijderen (zie [De batterij verwijderen](#)) voordat u in de computer gaat werken.

⚠ OPMERKING: Dell garandeert geen compatibiliteit met, en biedt geen ondersteuning voor, vaste schijven die niet van Dell afkomstig zijn.

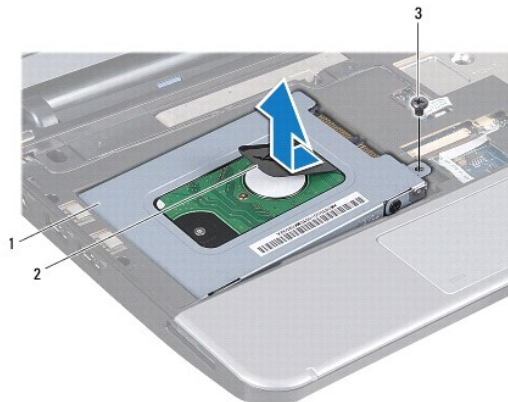
⚠ OPMERKING: Als u een vaste schijf installeert die niet van Dell afkomstig is, moet u een besturingssysteem, stuur- en hulpprogramma's installeren op de nieuwe vaste schijf (zie de [Dell Technologiehandleiding](#)).

De vaste schijf verwijderen

1. Volg de procedures in [Voordat u begint](#).
2. Verwijder de batterij (zie [De batterij verwijderen](#)).
3. Verwijder het toetsenbord (zie [Het toetsenbord verwijderen](#)).

⚠ WAARSCHUWING: Wanneer u de vaste schijf niet gebruikt, dient u deze in een beschermende antistatische verpakking te bewaren (zie "Beschermen tegen elektrostatische ontlading" in de veiligheidsinstructies die bij uw computer zijn geleverd.)

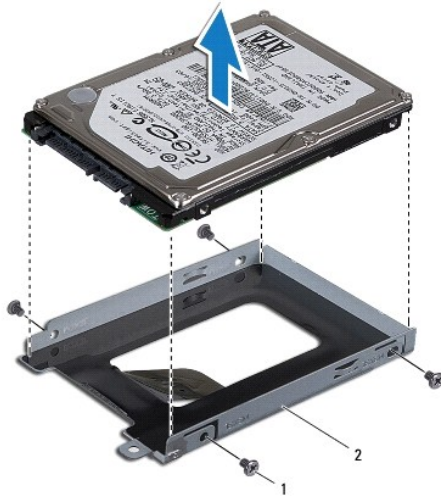
4. Verwijder de schroef waarmee de vaste schijf aan de computerbasis is bevestigd.
5. Trek het trekklipje naar links om de vaste schijf los te koppelen van het tussenzetstuk.
6. Til de vaste schijf uit het vaste-schijfcompartiment.



1	vaste schijf	2	trekklipje	3	schroef
---	--------------	---	------------	---	---------

7. Verwijder de vier schroeven waarmee de vaste schijf aan de houder is bevestigd.

8. Til de vaste schijf van de vaste-schijfhouder.



1	schroefjes (4)	2	vaste-schijfhouder
---	----------------	---	--------------------

De vaste schijf vervangen

1. Verwijder de nieuwe vaste schijf uit de verpakking.
Bewaar de originele verpakking voor opslag of vervoer van de vaste schijf.
2. Plaats de vier schroeven terug waarmee de vaste schijf aan de houder wordt bevestigd.
3. Plaats de vaste schijf in het vaste-schijfcompartiment.
4. Druk de vaste schijf in het tussenzetstuk totdat deze volledig is aangesloten.
5. Plaats de schroef terug waarmee de vaste schijf aan de computerbasis wordt bevestigd.
6. Plaats het toetsenbord terug (zie [Het toetsenbord opnieuw plaatsen](#)).
7. Plaats de batterij terug (zie [De batterij terugplaatsen](#)).
8. Installeer het besturingssysteem op de computer. Zie "Restoring Your Operating System" (uw besturingssysteem herstellen) in de *Installatiegids* of "Restoring Your Ubuntu System" (uw Ubuntu-systeem herstellen) in de *Ubuntu-Snelstartgids*.
9. Installeer waar nodig de stuurprogramma's en hulpprogramma's voor uw computer. Zie de *Technologiehandleiding van Dell* voor meer informatie.

[Terug naar inhoudsopgave](#)

[Terug naar inhoudsopgave](#)

Toetsenbord

Dell™ Inspiron™ 1011 Onderhoudshandleiding

- [Het toetsenbord verwijderen](#)
- [Het toetsenbord opnieuw plaatsen](#)

⚠ GEVAAR: Volg de veiligheidsinstructies die bij de computer werden geleverd alvorens u werkzaamheden binnen de computer uitvoert. Raadpleeg voor meer informatie over veiligheidsrichtlijnen onze website over wet- en regelgeving op www.dell.com/regulatory_compliance.

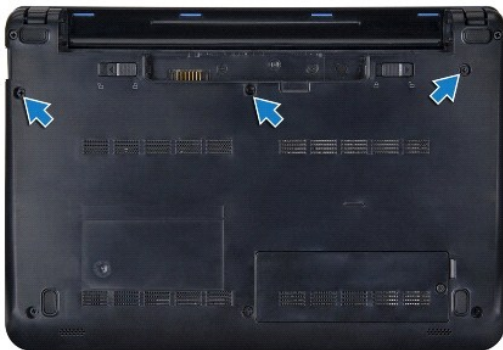
⚠ WAARSCHUWING: U voorkomt elektrostatische ontlading door uzelf te aarden met een aardingspolysband of door regelmatig een ongeverfd metaal oppervlak aan te raken (bijvoorbeeld de computerstandaard).

⚠ WAARSCHUWING: Alleen een bevoegde onderhoudsmonteur mag reparaties aan uw computer uitvoeren. Schade als gevolg van onderhoudswerkzaamheden die niet door Dell zijn goedgekeurd, valt niet onder de garantie.

⚠ WAARSCHUWING: Voorkom schade aan de systeemkaart door de hoofdbatterij te verwijderen (zie [De batterij verwijderen](#)) voordat u in de computer gaat werken.

Het toetsenbord verwijderen

1. Volg de procedures in [Voordat u begint](#).
2. Verwijder de batterij (zie [De batterij verwijderen](#)).
3. Verwijder de drie schroeven waarmee het toetsenbord aan de computer is bevestigd.



⚠ WAARSCHUWING: De toetsen van het toetsenbord zijn kwetsbaar, laten snel los en het duurt lang om ze terug te plaatsen. Wees voorzichtig met het verwijderen en hanteren van het toetsenbord.

⚠ WAARSCHUWING: Wees zeer voorzichtig met het verwijderen en hanteren van het toetsenbord. Als u niet oppast, kunt u het beeldscherm beschadigen.

4. Draai de computer om en klap het beeldscherm open.
5. Wrik het middenachterste deel van het toetsenbord los met uw vinger of met een platte schroevendraaier. Maak de linkerkant van het toetsenbord en daarna de rechterkant van het toetsenbord ietsjes van de basis los.
6. Til het toetsenbord omhoog totdat deze uit de polssteunbeugel komt.
7. Zonder hard aan het toetsenbord te trekken, draait u het om en plaats u het op de polssteun.
8. Maak de toetsenbordvergrendeling op de systeemkaartconnector los en trek aan het treklijpje om de toetsenbordkabel van de systeemkaartconnector los te koppelen.



1	toetsenbordlipjes (4)	2	connector toetsenbordkabel
3	trekklipje	4	toetsenbordvergrendelingen (2)

9. Haal het toetsenbord uit de polssteun.

Het toetsenbord opnieuw plaatsen

1. Schuif de toetsenbordkabel in de aansluiting op de systeemkaart en druk de toetsenbordkabelklemmen omlaag op de systeemkaartaansluiting.
2. Lijn de vier lipjes op het toetsenbord uit op de sleuven van de polssteunbeugel.
3. Plaats het toetsenbord in de polssteunbeugel.
4. Draai de computer om en plaats de drie schroeven terug waarmee het toetsenbord aan de computerbasis wordt bevestigd.
5. Plaats de batterij terug (zie [De batterij terugplaatsen](#)).

[Terug naar inhoudsopgave](#)

[Terug naar inhoudsopgave](#)

Geheugen

Dell™ Inspiron™ 1011 Onderhoudshandleiding

- [De geheugenmodule verwijderen](#)
- [De geheugenmodule plaatsen](#)

⚠ GEVAAR: Volg de veiligheidsinstructies die bij de computer werden geleverd alvorens u werkzaamheden binnen de computer uitvoert. Raadpleeg voor meer informatie over veiligheidsrichtlijnen onze website over wet- en regelgeving op www.dell.com/regulatory_compliance.

⚠ WAARSCHUWING: Voorkom elektrostatiche ontlading door uzelf te aarden met een aardingspolysbandje of door regelmatig een niet-geverfd metaal oppervlak aan te raken (zoals een connector aan de achterkant van de computer).

⚠ WAARSCHUWING: Alleen een bevoegde onderhoudsmonteur mag reparaties aan uw computer uitvoeren. Schade als gevolg van onderhoudswerkzaamheden die niet door Dell zijn goedgekeurd, valt niet onder de garantie.

⚠ WAARSCHUWING: Voorkom schade aan de systeemkaart door de hoofdbatterij te verwijderen (zie [De batterij verwijderen](#)) voordat u in de computer gaat werken.

🔍 OPMERKING: Geheugenmodules die u van Dell™ koopt, vallen onder de computergarantie.

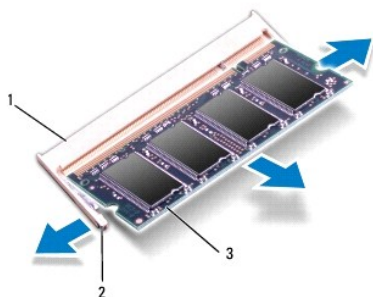
Uw computer heeft één SODIMM-sleuf die toegankelijk is voor de gebruiker.

De geheugenmodule verwijderen

1. Volg de instructies in [Voordat u begint](#).
2. Volg de aanwijzingen van [stap 2](#) tot [stap 10](#) in [De systeemkaart verwijderen](#).

⚠ WAARSCHUWING: Voorkom schade aan de connector van de geheugenmodule. Gebruik geen gereedschap om de klemmen van de geheugenmodule los te maken.


3. Haal de klemmen aan beide uiteinden van de geheugenmoduleconnector voorzichtig met uw vingers uit elkaar totdat de module omhoog komt.
4. Verwijder de geheugenmodule uit de geheugenmoduleaansluiting.

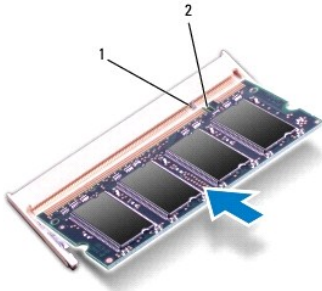


1	connector voor geheugenmodule	2	borgklemmen (2)
3	geheugenmodule		

De geheugenmodule plaatsen

1. Lijn de inkeping van de module uit met het lipje op de aansluiting van de geheugenmodule.
2. Schuif de module onder een hoek van 45 graden stevig in de sleuf en druk de geheugenmodule naar beneden totdat deze op zijn plaats klikt. Als u geen klik hoort, verwijdert u de geheugenmodule en installeert u deze nogmaals.

 **OPMERKING:** Als de geheugenmodule niet correct is geïnstalleerd, start de computer mogelijk niet op.



1	lipje	2	inkeping
---	-------	---	----------

3. Volg de aanwijzingen van [stap 3](#) tot [stap 10](#) in [De systeemkaart terugplaatsen](#).
4. Vervang de batterij (zie [De batterij terugplaatsen](#)) of sluit de wisselstroomadapter aan op uw computer en een stopcontact.
5. Zet de computer aan.


Bij het opstarten van de computer wordt de geheugenmodule gedetecteerd en wordt de systeemconfiguratie automatisch bijgewerkt.

Controleer als volgt hoeveel geheugen in de computer is geïnstalleerd:

Windows® XP:

Klik met de rechtermuisknop op het pictogram **Deze computer** op uw bureaublad en klik op **Eigenschappen** **Æ** **Algemeen**.

Ubuntu®:

Klik op  → **Systeem** → **Beheer** → **Systeemmonitor**.

[Terug naar inhoudsopgave](#)

[Terug naar inhoudsopgave](#)

Communicatiekaarten

Dell™ Inspiron™ 1011 Onderhoudshandleiding

- [Subscriber Identity Module](#)
- [Draadloze minikaarten](#)

Subscriber Identity Module

SIM's (Subscriber Identity Modules) geven een unieke identificatie van gebruikers via een IMSI-kaart (International Mobile Subscriber Identity).

⚠ GEVAAR: Volg de veiligheidsinstructies die bij de computer werden geleverd alvorens u werkzaamheden binnen de computer uitvoert. Raadpleeg voor meer informatie over veiligheidsrichtlijnen onze website over wet- en regelgeving op www.dell.com/regulatory_compliance.

De SIM installeren

1. Volg de instructies in [Voordat u begint](#).
2. Verwijder de batterij (zie [De batterij verwijderen](#)).
3. Schuif de SIM in de houder in het batterijcompartiment.
4. Plaats de batterij terug (zie [De batterij terugplaatsen](#)).



1	batterijcompartiment	2	SIM
---	----------------------	---	-----

De SIM verwijderen

1. Verwijder de batterij (zie [De batterij verwijderen](#)).
2. Druk tegen de SIM in de houder om deze te ontgrendelen. Wanneer de SIM gedeeltelijk is uitgeworpen, kunt u deze uit het batterijcompartiment trekken.
3. Plaats de batterij terug (zie [De batterij terugplaatsen](#)).

Draadloze minikaarten

⚠ GEVAAR: Volg de veiligheidsinstructies die bij de computer werden geleverd alvorens u werkzaamheden binnen de computer uitvoert. Raadpleeg voor meer informatie over veiligheidsrichtlijnen onze website over wet- en regelgeving op www.dell.com/regulatory_compliance.

⚠ WAARSCHUWING: U voorkomt elektrostatiche ontlading door uzelf te aarden met een aardingspolsband of door regelmatig een ongeverfd metalen oppervlak aan te raken (bijvoorbeeld de computerstandaard).

⚠ WAARSCHUWING: Alleen een bevoegde onderhoudsmonteur mag reparaties aan uw computer uitvoeren. Schade als gevolg van onderhoudswerkzaamheden die niet door Dell zijn goedgekeurd, valt niet onder de garantie.


⚠ WAARSCHUWING: Voorkom schade aan de systeemkaart door de hoofdbatterij te verwijderen (zie [De batterij verwijderen](#)) voordat u in de computer gaat werken.

📌 OPMERKING: Dell garandeert geen compatibiliteit met, en biedt geen ondersteuning voor, vaste schijven die niet van Dell afkomstig zijn.

Als u een draadloze minikaart bij uw computer hebt besteld, is deze al geïnstalleerd.

De computer ondersteunt twee minikaartsleuven:

- 1 Eén Full-Mini-Card-sleuf - voor mobiel breedband of Wireless Wide Area Network (WWAN)
- 1 Eén Half-Mini-Card-sleuf - voor WLAN (wireless local area network)

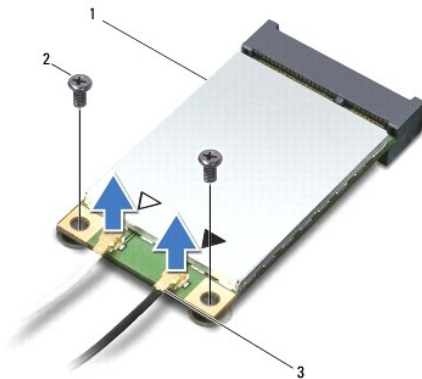
 **OPMERKING:** Het hangt af van de configuratie van het systeem bij verkoop of er wel of geen minikaarten in de minikaartsleuven zijn geïnstalleerd.

De minikaart verwijderen

1. Volg de instructies in [Voordat u begint](#).
2. Verwijder de batterij (zie [De batterij verwijderen](#)).
3. Maak de sluitschroef op de minideksel los.

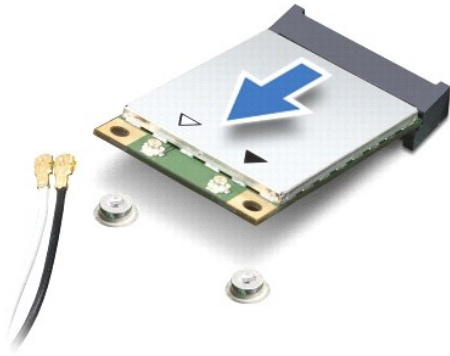



4. Ontkoppel de antennekabels van de minikaart.



1	minikaart	2	schroefjes (2)	3	antennekabelconnectoren (2)
---	-----------	---	----------------	---	-----------------------------


5. Geef de minikaart vrij door de twee schroeven te verwijderen waarmee de minikaart vastzit op de systeemkaartaansluiting.
6. Haal de minikaart uit de systeemkaartconnector.




 **WAARSCHUWING:** Wanneer u de minikaart niet gebruikt, dient u deze in een beschermende antistatische verpakking te bewaren (zie "Beschermen tegen elektrostatische ontlading" in de veiligheidsinstructies die bij uw computer zijn geleverd.)

De minikaart vervangen

1. Haal de nieuwe minikaart uit de verpakking.

 **WAARSCHUWING:** Oefen een stevige, gelijkmatige druk uit om de kaart op zijn plaats te schuiven. Als u te veel kracht gebruikt, kan de connector beschadigd raken.

 **WAARSCHUWING:** De connectoren zijn zodanig getand dat ze een juiste installatie garanderen. Als u weerstand ondervindt, moet u de connectoren op de kaart en de systeemkaart controleren en de kaart opnieuw uitlijnen.

 **WAARSCHUWING:** U voorkomt schade aan de minikaart door de kabels nooit onder de kaart te plaatsen.

2. Plaats de minikaart met een hoek van 45 graden in de juiste systeemkaartconnector. De connector van de WLAN-kaart is bijvoorbeeld aangeduid met WLAN.
3. Duw het andere einde van de WLAN-kaart omlaag in de sleuf van de systeemkaart en plaats de twee schroeven terug waarmee de kaart op de systeemkaartaansluiting vastzit.
4. Sluit de juiste antennekabels aan op de minikaart die u aan het installeren bent. De onderstaande tabel bevat het kleurschema van de antennekabels voor elke minikaart die door uw computer wordt ondersteund.

Connectoren op de minikaart	Kleurschema antennekabels
WWAN (2 antennekabels)	
Hoofd-WWAN (witte driehoek)	witgrijze streep
Hulp-WWAN (zwarte driehoek)	zwartgrijze streep
WLAN (2 antennekabels)	
Hoofd-WLAN (witte driehoek)	wit
Hulp-WLAN (zwarte driehoek)	zwart

5. Bewaar antennekabels die niet worden gebruikt, in de beschermende mylar hoes.
6. Plaats de geborgde schroef terug waarmee de minideksel vast zit op de onderkant van de computer en draai hem vast.
7. Plaats de batterij terug (zie [De batterij terugplaatsen](#)).
8. Installeer de stuur- en hulpprogramma's voor uw computer, indien nodig. Zie de *Technologiehandleiding van Dell* voor meer informatie.

 **OPMERKING:** Als u een communicatiekaart installeert van een andere leverancier dan Dell, moet u de juiste stuur- en hulpprogramma's installeren. Zie de *technologiehandleiding van Dell* voor meer algemene informatie over stuurprogramma's.

[Terug naar inhoudsopgave](#)

[Terug naar inhoudsopgave](#)

Polssteun

Dell™ Inspiron™ 1011 Onderhoudshandleiding

- [De polssteun verwijderen](#)
- [De polssteun opnieuw plaatsen](#)

⚠ GEVAAR: Volg de veiligheidsinstructies die bij de computer werden geleverd alvorens u werkzaamheden binnen de computer uitvoert. Raadpleeg voor meer informatie over veiligheidsrichtlijnen onze website over wet- en regelgeving op www.dell.com/regulatory_compliance.

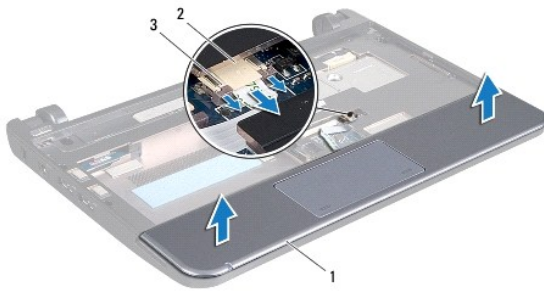
⚠ WAARSCHUWING: U voorkomt elektrostatische ontlading door uzelf te aarden met een aardingspolysband of door regelmatig een ongeverfd metalen oppervlak aan te raken (bijvoorbeeld de computerstandaard).

⚠ WAARSCHUWING: Alleen een bevoegde onderhoudsmonteur mag reparaties aan uw computer uitvoeren. Schade als gevolg van onderhoudswerkzaamheden die niet door Dell zijn goedgekeurd, valt niet onder de garantie.

⚠ WAARSCHUWING: Voorkom schade aan de systeemkaart door de hoofdbatterij te verwijderen (zie [De batterij verwijderen](#)) voordat u in de computer gaat werken.

De polssteun verwijderen

1. Volg de instructies in [Voordat u begint](#).
2. Verwijder de batterij (zie [De batterij verwijderen](#)).
3. Verwijder het toetsenbord (zie [Het toetsenbord verwijderen](#)).
4. Maak de kabelklemmen van het aanraakpad los en maak de kabel van het aanraakpad los van de aansluiting op de systeemkaart.



1	polssteun	2	connector touchpadkabel
3	kabelklemmen aanraakpad (2)		

⚠ WAARSCHUWING: Verwijder de polssteun voorzichtig van de computerbasis om te voorkomen dat u de polssteun beschadigt.

5. Begin bij de linker-/rechterkant van de polssteun en gebruik uw vingers om de polssteun uit de polssteunbeugel te halen.
6. Trek de touchpadkabel voorzichtig uit de kabelsleuf en til de polssteun uit de polssteunbeugel.

De polssteun opnieuw plaatsen

1. Trek de kabel van het aanraakpad door de kabelklem.
2. Lijn de polssteun uit met de polssteunbeugel en klik de polssteun voorzichtig vast.
3. Schuif de kabel van het aanraakpad in de aansluiting op de systeemkaart en druk de kabelklemmen van het aanraakpad omlaag op de

systeemkaartaansluiting.

4. Plaats het toetsenbord terug (zie [Het toetsenbord opnieuw plaatsen](#)).
5. Plaats de batterij terug (zie [De batterij terugplaatsen](#)).

[Terug naar inhoudsopgave](#)

[Terug naar inhoudsopgave](#)

Polssteunbeugel

Dell™ Inspiron™ 1011 Onderhoudshandleiding

- [De polssteunbeugel verwijderen](#)
- [De polssteunbeugel terugplaatsen](#)

⚠ GEVAAR: Volg de veiligheidsinstructies die bij de computer werden geleverd alvorens u werkzaamheden binnen de computer uitvoert. Raadpleeg voor meer informatie over veiligheidsrichtlijnen onze website over wet- en regelgeving op www.dell.com/regulatory_compliance.

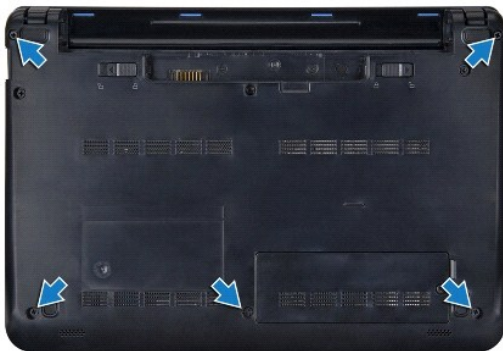
⚠ WAARSCHUWING: U voorkomt elektrostatische ontlading door uzelf te aarden met een aardingspolysband of door regelmatig een ongeverfd metalen oppervlak aan te raken (bijvoorbeeld de computerstandaard).

⚠ WAARSCHUWING: Alleen een bevoegde onderhoudsmonteur mag reparaties aan uw computer uitvoeren. Schade als gevolg van onderhoudswerkzaamheden die niet door Dell zijn goedgekeurd, valt niet onder de garantie.

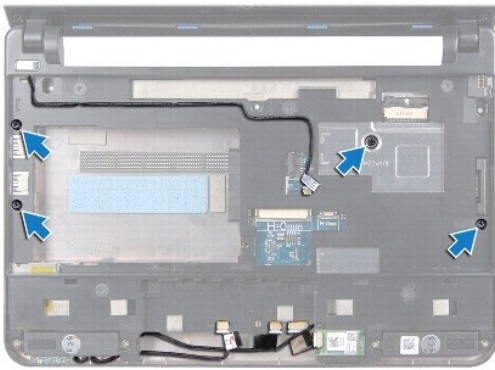
⚠ WAARSCHUWING: Voorkom schade aan de systeemkaart door de hoofdbatterij te verwijderen (zie [De batterij verwijderen](#)) voordat u in de computer gaat werken.

De polssteunbeugel verwijderen

1. Volg de instructies in [Voordat u begint](#).
2. Verwijder de batterij (zie [De batterij verwijderen](#)).
3. Verwijder het toetsenbord (zie [Het toetsenbord verwijderen](#)).
4. Verwijder de polssteun (zie [De polssteun verwijderen](#)).
5. Verwijder de vaste schijf (zie [De vaste schijf verwijderen](#)).
6. Verwijder de vijf schroeven waarmee de polssteunbeugel aan de computerbasis is bevestigd.



7. Draai de computer om en klap het beeldscherm open.
8. Verwijder de vier schroeven waarmee de polssteunbeugel vastzit.



9. Maak de netvoedingskabel, de Bluetooth-kabel, de kabel van het voeding/batterijstatuslampje en luidsprekerkabel los van de bijbehorende systeemkaartaansluitingen.



1	connector aan/uit-knopkabel	2	polssteunbeugel
3	aansluiting Bluetooth-kabel	4	connector luidsprekerkabel
5	kabelaansluiting van voeding/batterijstatuslampje		

10. Til de polssteunbeugel voorzichtig omhoog langs de achterzijde, nabij de scharnierbeugels, en til de polssteunbeugel voorzichtig uit de computer.

De polssteunbeugel terugplaatsen

1. Plaats de polssteunbeugel op de onderkant van de computer en klik hem op zijn plaats.
2. Plaats de vier schroeven terug waarmee de polssteunbeugel vastzit.
3. Maak de netvoedingskabel, de Bluetooth-kabel, de kabel van het voeding/batterijstatuslampje en luidsprekerkabel vast op de bijbehorende systeemkaartaansluitingen.
4. Plaats de vaste schijf opnieuw (zie [De vaste schijf vervangen](#)).
5. Plaats de polssteun opnieuw (zie [De polssteun opnieuw plaatsen](#)).

6. Plaats het toetsenbord terug (zie [Het toetsenbord opnieuw plaatsen](#)).
7. Plaats de vijf schroeven terug waarmee de polssteunbeugel aan de computerbasis is bevestigd.
8. Plaats de batterij terug (zie [De batterij terugplaatsen](#)).

[Terug naar inhoudsopgave](#)

[Terug naar inhoudsopgave](#)

Aan/uit-knopkaart

Dell™ Inspiron™ 1011 Onderhoudshandleiding

- [De aan/uit-knopkaart verwijderen](#)
- [De aan/uit-knopkaart terugplaatsen](#)

⚠ GEVAAR: Volg de veiligheidsinstructies die bij de computer werden geleverd alvorens u werkzaamheden binnen de computer uitvoert. Raadpleeg voor meer informatie over veiligheidsrichtlijnen onze website over wet- en regelgeving op www.dell.com/regulatory_compliance.

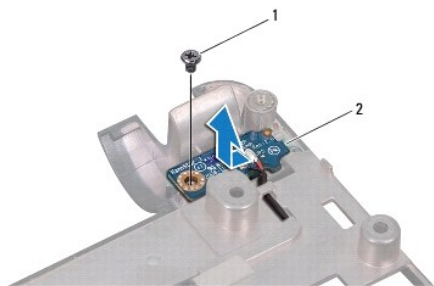
⚠ WAARSCHUWING: U voorkomt elektrostatische ontlading door uzelf te aarden met een aardingspolysband of door regelmatig een ongeverfd metalen oppervlak aan te raken (bijvoorbeeld de computerstandaard).

⚠ WAARSCHUWING: Alleen een bevoegde onderhoudsmonteur mag reparaties aan uw computer uitvoeren. Schade als gevolg van onderhoudswerkzaamheden die niet door Dell zijn goedgekeurd, valt niet onder de garantie.

⚠ WAARSCHUWING: Voorkom schade aan de systeemkaart door de hoofdbatterij te verwijderen (zie [De batterij verwijderen](#)) voordat u in de computer gaat werken.

De aan/uit-knopkaart verwijderen

1. Volg de instructies in [Voordat u begint](#).
2. Verwijder de batterij (zie [De batterij verwijderen](#)).
3. Verwijder het toetsenbord (zie [Het toetsenbord verwijderen](#)).
4. Verwijder de polssteun (zie [De polssteun verwijderen](#)).
5. Verwijder de vaste schijf (zie [De vaste schijf verwijderen](#)).
6. Verwijder de polssteunbeugel (zie [De polssteunbeugel verwijderen](#)).
7. Draai de polssteunbeugel om en verwijder de schroef waarmee de aan/uit- knopkaart aan de polssteunbeugel is bevestigd.
8. Verwijder de kabel van de aan/uit-knop uit de geleiders.



1	schroef	2	aan/uit-knopkaart
---	---------	---	-------------------

9. Schuif de aan/uit-knopkaart uit de polssteunbeugel.
-

De aan/uit-knopkaart terugplaatsen

1. Schuif de kaart met de aan/uitknop op zijn plek op de polssteunbeugel.
2. Plaats de schroef terug waarmee de aan/uit-knopkaart aan de polssteunbeugel wordt bevestigd.

3. Plaats de aan/uit-knopkabel in de geleider.
4. Plaats de polssteunbeugel terug (zie [De polssteunbeugel terugplaatsen](#)).
5. Plaats de vaste schijf opnieuw (zie [De vaste schijf vervangen](#)).
6. Plaats de polssteun opnieuw (zie [De polssteun opnieuw plaatsen](#)).
7. Plaats het toetsenbord terug (zie [Het toetsenbord opnieuw plaatsen](#)).
8. Plaats de batterij terug (zie [De batterij terugplaatsen](#)).

[Terug naar inhoudsopgave](#)

[Terug naar inhoudsopgave](#)

Batterij

Dell™ Inspiron™ 1011 Onderhoudshandleiding

- [De batterij verwijderen](#)
- [De batterij terugplaatsen](#)

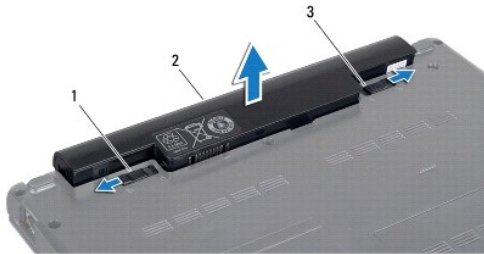
⚠ GEVAAR: Volg de veiligheidsinstructies die bij de computer werden geleverd alvorens u werkzaamheden binnen de computer uitvoert. Raadpleeg voor meer informatie over veiligheidsrichtlijnen onze website over wet- en regelgeving op www.dell.com/regulatory_compliance.

⊗ WAARSCHUWING: U voorkomt elektrostatische ontlading door uzelf te aarden met een aardingspolsband of door regelmatig een ongeverfd metalen oppervlak aan te raken (bijvoorbeeld de computerstandaard).

⊗ WAARSCHUWING: Alleen een bevoegde onderhoudsmonteur mag reparaties aan uw computer uitvoeren. Schade als gevolg van onderhoudswerkzaamheden die niet door Dell zijn goedgekeurd, valt niet onder de garantie.

De batterij verwijderen

1. Schakel de computer uit en draai deze om.



1	ontgrendelingschuijfe batterijcompartiment	2	batterij	3	batterijvergrendelingsmechanisme
---	--	---	----------	---	----------------------------------

2. Schuif de vergrendelingshendel en de losmaakhendel van de batterij naar de ontgrendelde positie.
3. Verwijder de batterij uit het batterijcompartiment.

De batterij terugplaatsen

⊗ WAARSCHUWING: Voorkom schade aan de computer door altijd de batterij te gebruiken die speciaal voor deze Dell-computer is bedoeld. Gebruik geen batterijen die voor andere Dell-computers zijn bedoeld.

1. Schuif de batterij in het batterijcompartiment totdat deze vastklikt.
2. Zet het batterijvergrendelingsmechanisme in de vergrendelingsstand.

[Terug naar inhoudsopgave](#)

[Terug naar inhoudsopgave](#)

Luidsprekers

Dell™ Inspiron™ 1011 Onderhoudshandleiding

- [De luidsprekers verwijderen](#)
- [De luidsprekers terugplaatsen](#)

⚠ GEVAAR: Volg de veiligheidsinstructies die bij de computer werden geleverd alvorens u werkzaamheden binnen de computer uitvoert. Raadpleeg voor meer informatie over veiligheidsrichtlijnen onze website over wet- en regelgeving op www.dell.com/regulatory_compliance.

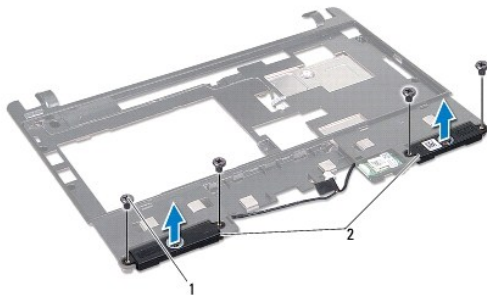
⊗ WAARSCHUWING: U voorkomt elektrostatische ontlading door uzelf te aarden met een aardingspolysband of door regelmatig een ongeverfd metaal oppervlak aan te raken (bijvoorbeeld de computerstandaard).

⊗ WAARSCHUWING: Alleen een bevoegde onderhoudsmonteur mag reparaties aan uw computer uitvoeren. Schade als gevolg van onderhoudswerkzaamheden die niet door Dell zijn goedgekeurd, valt niet onder de garantie.

⊗ WAARSCHUWING: Voorkom schade aan de systeemkaart door de hoofdbatterij te verwijderen (zie [De batterij verwijderen](#)) voordat u in de computer gaat werken.

De luidsprekers verwijderen

1. Volg de instructies in [Voordat u begint](#).
2. Verwijder de batterij (zie [De batterij verwijderen](#)).
3. Verwijder het toetsenbord (zie [Het toetsenbord verwijderen](#)).
4. Verwijder de polssteun (zie [De polssteun verwijderen](#)).
5. Verwijder de vaste schijf (zie [De vaste schijf verwijderen](#)).
6. Verwijder de polssteunbeugel (zie [De polssteunbeugel verwijderen](#)).
7. Verwijder de vier schroeven (twee aan elke kant) waarmee de luidsprekers aan de polssteun vastzitten.
8. Til de luidsprekers uit de polssteunbeugel.



1	schroefjes (4)	2	luidsprekers
---	----------------	---	--------------

De luidsprekers terugplaatsen

1. Plaats de luidsprekers terug in de polssteunbeugel en installeer de vier schroefjes opnieuw (twee aan elke kant) waarmee de luidsprekers aan de polssteunbeugel worden bevestigd.
2. Plaats de polssteunbeugel terug (zie [De polssteunbeugel terugplaatsen](#)).
3. Plaats de vaste schijf opnieuw (zie [De vaste schijf vervangen](#)).

4. Plaats de polssteun opnieuw (zie [De polssteun opnieuw plaatsen](#)).
 5. Plaats het toetsenbord terug (zie [Het toetsenbord opnieuw plaatsen](#)).
 6. Plaats de batterij terug (zie [De batterij terugplaatsen](#)).
-

[Terug naar inhoudsopgave](#)

[Terug naar inhoudsopgave](#)

Systeemkaart

Dell™ Inspiron™ 1011 Onderhoudshandleiding

- [De systeemkaart verwijderen](#)
- [De systeemkaart terugplaatsen](#)
- [Het serviceplaatje invoeren in het BIOS](#)

⚠ GEVAAR: Volg de veiligheidsinstructies die bij de computer werden geleverd alvorens u werkzaamheden binnen de computer uitvoert. Raadpleeg voor meer informatie over veiligheidsrichtlijnen onze website over wet- en regelgeving op www.dell.com/regulatory_compliance.

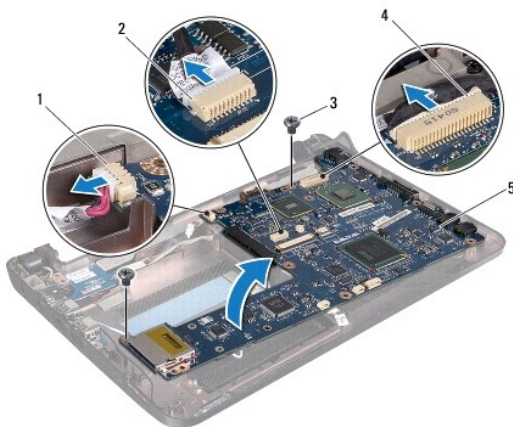
⚠ WAARSCHUWING: U voorkomt elektrostatische ontlading door uzelf te aarden met een aardingspolsband of door regelmatig een ongeverfd metalen oppervlak aan te raken (bijvoorbeeld de computerstandaard).

⚠ WAARSCHUWING: Alleen een bevoegde onderhoudsmonteur mag reparaties aan uw computer uitvoeren. Schade als gevolg van onderhoudswerkzaamheden die niet door Dell zijn goedgekeurd, valt niet onder de garantie.

⚠ WAARSCHUWING: Voorkom schade aan de systeemkaart door de hoofdbatterij te verwijderen (zie [De batterij verwijderen](#)) voordat u in de computer gaat werken.

De systeemkaart verwijderen

1. Volg de instructies in [Voordat u begint](#).
2. Verwijder de batterij (zie [De batterij verwijderen](#)).
3. Verwijder de minikaart (zie [De minikaart verwijderen](#)).
4. Verwijder het toetsenbord (zie [Het toetsenbord verwijderen](#)).
5. Verwijder de polssteun (zie [De polssteun verwijderen](#)).
6. Verwijder de vaste schijf (zie [De vaste schijf verwijderen](#)).
7. Verwijder de polssteunbeugel (zie [De polssteunbeugel verwijderen](#)).
8. Verwijder de USB-kabel, de kabel van de SIM-kaart, de voedingskabel en de beeldschermkabel van de bijbehorende systeemkaartaansluitingen.
9. Verwijder de twee schroeven waarmee de systeemkaart aan de computerbasis is bevestigd.



1	Netadapterkabelconnector	2	connector USB- en SIM-kaartkabel
3	schroefjes (2)	4	beeldschermkabelconnector
5	systeemkaart		

10. Til de systeemkaart op en draai hem om.
11. Verwijder de geheugenmodule (zie [De geheugenmodule verwijderen](#)).
12. Verwijder de knoopbatterij (zie [De knoopcelbatterij verwijderen](#)).

De systeemkaart terugplaatsen

1. Installeer de knoopbatterij opnieuw (zie [De knoopbatterij terugplaatsen](#)).
2. Plaats de geheugenmodules terug (zie [De geheugenmodule plaatsen](#)).
3. Draai het moederbord om.
4. Plaats de twee schroeven terug waarmee de systeemkaart aan de computerbasis wordt bevestigd.
5. Sluit de USB-kabel, de kabel van de SIM-kaart, de netvoedingskabel en de beeldschermkabel aan op de bijbehorende systeemkaartaansluitingen.
6. Plaats de polssteunbeugel terug (zie [De polssteunbeugel terugplaatsen](#)).
7. Plaats de vaste schijf opnieuw (zie [De vaste schijf vervangen](#)).
8. Plaats de polssteun opnieuw (zie [De polssteun opnieuw plaatsen](#)).
9. Plaats het toetsenbord terug (zie [Het toetsenbord opnieuw plaatsen](#)).
10. Plaats de Mini-Card terug (zie [De minikaart vervangen](#)).
11. Plaats de batterij terug (zie [De batterij terugplaatsen](#)).



WAARSCHUWING: Voordat u de computer aanzet, moet u alle schroeven opnieuw aanbrengen en vastzetten en controleren of er geen losse schroeven in de computer zijn achtergebleven. Als u dit niet doet, loopt u het risico dat de computer beschadigd raakt.

12. Zet de computer aan.



OPMERKING: Nadat u de systeemkaart hebt vervangen, voert u het serviceplaatje van de computer in het BIOS van de vervangende systeemkaart in.

13. Voer het serviceplaatje in (zie [Het serviceplaatje invoeren in het BIOS](#)).

Het serviceplaatje invoeren in het BIOS.

1. Controleer of de netadapter is aangesloten en of de hoofdbatterij goed is geïnstalleerd.
2. Zet de computer aan.
3. Druk tijdens POST op F2 om het System Setup-programma te openen.
4. Blader naar het Tabblad Beveiliging en typ het serviceplaatje in het veld **Serviceplaatje instellen**.

[Terug naar inhoudsopgave](#)

[Terug naar inhoudsopgave](#)

USB- en SIM-kaart

Dell™ Inspiron™ 1011 Onderhoudshandleiding

- [De USB- en SIM-kaart verwijderen](#)
- [De USB- en SIM-kaart terugplaatsen](#)

⚠ GEVAAR: Volg de veiligheidsinstructies die bij de computer werden geleverd alvorens u werkzaamheden binnen de computer uitvoert. Raadpleeg voor meer informatie over veiligheidsrichtlijnen onze website over wet- en regelgeving op www.dell.com/regulatory_compliance.

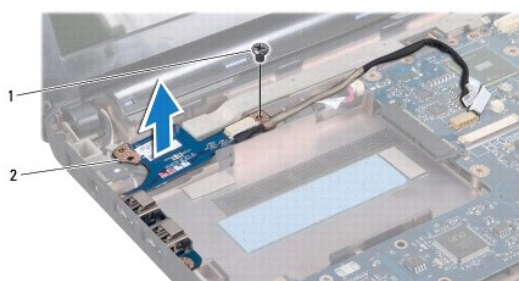
⚠ WAARSCHUWING: U voorkomt elektrostatische ontlading door uzelf te aarden met een aardingspolysband of door regelmatig een ongeverfd metaal oppervlak aan te raken (bijvoorbeeld de computerstandaard).

⚠ WAARSCHUWING: Alleen een bevoegde onderhoudsmonteur mag reparaties aan uw computer uitvoeren. Schade als gevolg van onderhoudswerkzaamheden die niet door Dell zijn goedgekeurd, valt niet onder de garantie.

⚠ WAARSCHUWING: Voorkom schade aan de systeemkaart door de hoofdbatterij te verwijderen (zie [De batterij verwijderen](#)) voordat u in de computer gaat werken.

De USB- en SIM-kaart verwijderen

1. Volg de instructies in [Voordat u begint](#).
2. Verwijder de batterij (zie [De batterij verwijderen](#)).
3. Verwijder het toetsenbord (zie [Het toetsenbord verwijderen](#)).
4. Verwijder de polssteun (zie [De polssteun verwijderen](#)).
5. Verwijder de vaste schijf (zie [De vaste schijf verwijderen](#)).
6. Verwijder de polssteunbeugel (zie [De polssteunbeugel verwijderen](#)).
7. Verwijder de USB- en SIM-kaartkabels van de systeemkaartaansluiting.
8. Verwijder de schroef waarmee de USB- en SIM-kaart aan de computerbasis is bevestigd.
9. Til de USB- en SIM-kaart uit de computerbasis.



1	schroef	2	USB- en SIM-kaart
---	---------	---	-------------------

De USB- en SIM-kaart terugplaatsen

1. Lijn de gaatjes in de USB- en SIM-kaart uit met de uitsteeksels op de computerbasis.
2. Plaats de schroef terug waarmee de USB- en SIM-kaart aan de computerbasis is bevestigd.

3. Plaats de USB- en SIM-kaartkabels terug op de systeemkaartaansluiting.
4. Plaats de polssteunbeugel terug (zie [De polssteunbeugel terugplaatsen](#)).
5. Plaats de vaste schijf opnieuw (zie [De vaste schijf vervangen](#)).
6. Plaats de polssteun opnieuw (zie [De polssteun opnieuw plaatsen](#)).
7. Plaats het toetsenbord terug (zie [Het toetsenbord opnieuw plaatsen](#)).
8. Plaats de batterij terug (zie [De batterij terugplaatsen](#)).

[Terug naar inhoudsopgave](#)